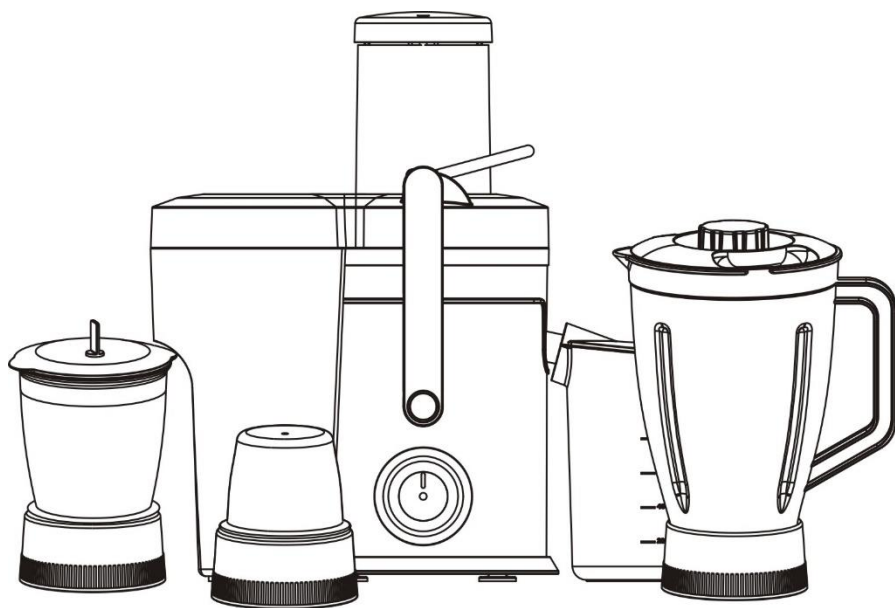




دفترچه راهنما

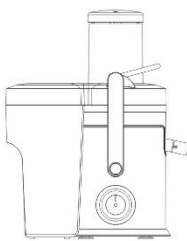
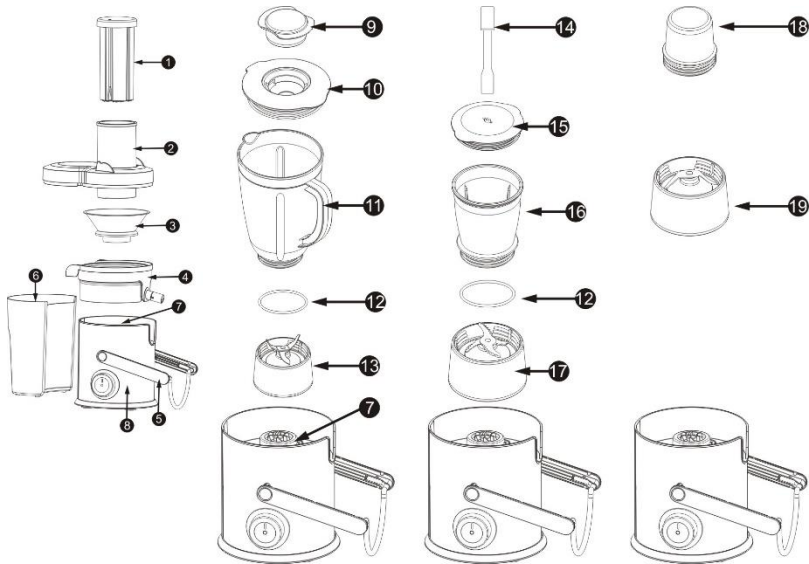
آبمیوه گیری چهار کاره برناکو

BR۶۳۲

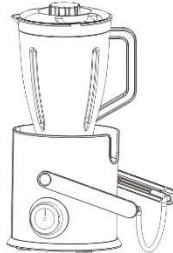


لطفا پیش از استفاده دفترچه را با دقت مطالعه نمایید

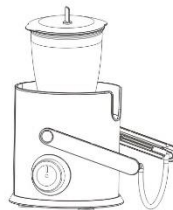
راهنمای دستگاه و نمودار اجزای آن



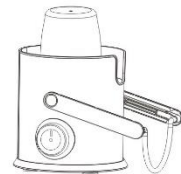
آبمیوه گیری



مخلوط کن



چرخ گوشت



آسیاب

۱. اهرم پرس ۲. درب شفاف ۳. توری آب میوه گیری ۴. حلقه میانی ۵. دستگیره
 ۶. ظرف تفاله ۷. چرخنده ۸. بدنه اصلی دستگاه ۹. درب بالایی ۱۰. درب ظرف مخلوط کن
 ۱۱. ظرف مخلوط کن ۱۲. وشر آب بندی ۱۳. پایه تیغه مخلوط کن ۱۴. لیسه
 ۱۵. درب ظرف خردکن ۱۶. ظرف خردکن ۱۷. پایه تیغه خردکن ۱۸. ظرف آسیاب
 ۱۹. پایه تیغه آسیاب

کارکرد دستگاه

- این دستگاه ۴ کاره شامل آب میوه گیری، چرخ گوشت، آسیاب و مخلوط کن است.
- با طراحی خوب، ساده و زیبا، با ساختار ترکیبی، آسان برای کار و تمیز کردن است.
- موتور الکتریکی با سرعت بالا و قابلیت کنترل گرمای بیش از حد، باعث بالا رفتن راندمان، صرفه جویی در زمان، صرفه جویی در انرژی و عمر بالای موتور می شود.
- دارای قفل ایمنی برای سوئیچینگ به منظور اطمینان از ایمنی حین استفاده می باشد.

توجه کنید:

۱. این دستگاه برای استفاده افراد کم توان و معلول جسمی یا روانی (از جمله کودکان) مناسب نیست، مگر اینکه تحت نظارت یا کمک فردی بزرگسال و سالم. کودکان باید تحت نظر باشند و از بازی کردن با دستگاه جلوگیری شود.
۲. قبل از استفاده، دستگاه را روی یک سطح صاف ثابت و یکنواخت قرار دهید.
۳. قبل از آبیگری، ابتدا توری و چرخنده را محکم در موقعیت خود قرار دهید و هیچ تماس سختی بین توری و درب شفاف وجود نداشته باشد. درب شفاف را قرار دهید، دستگیره را نصب کنید، سپس دستگاه را روشن کنید.
۴. برای دفعات اول راه اندازی موتور، ممکن است بوی خاص و جرقه کمی وجود داشته باشد، این طبیعی است، پس از اینکه موتور برای دفعات متعدد کار کرد، این مورد برطرف می شود.
۵. در حین آبیگری، توجه کنید که ظرف میانی و تفاله بیش از حد پر نشود. در صورت پر شدن، لطفاً برق را قطع، مخزن ها را تمیز و سپس استفاده کنید.
۶. در حین استفاده، درب ظرف را باز نکنید. در صورت روشن بودن دستگاه یا متصل بودن به برق، دست یا هیچ وسیله ای را داخل ظرف مخلوط کن قرار ندهید، تا از جراحات احتمالی و یا آسیب به دستگاه جلوگیری شود.
۷. به منظور افزایش طول عمر دستگاه، موتور دستگاه دارای قابلیت کنترل دما می باشد. اگر موتور برای مدت طولانی کار کند یا بیش از حد پر شده باشد و به

دمای هشدار و بیش از حد برسد، منبع تغذیه به طور خودکار قطع می شود. پس از توقف موتور، دوشاخه برق را بکشید، صبر کنید تا موتور خنک شود (حدود ۳۰ دقیقه)، سپس دوباره استفاده کنید.

۸. از ضدغفونی کردن قطعات و اجزای دستگاه با دما یا حرارت بالا اکیداً خودداری کنید.

۹. در حین کار، دستگاه را بدون نظارت رها نکنید و هرگز اجازه ندهید کودکان با دستگاه کار کنند.

۱۰. هنگام استفاده از حالات مخلوط کن، خرد کن و یا آسیاب از پر کردن بیش از حد و یا خالی بودن ظرف اکیدا خودداری کنید.

۱۱. پس از اتمام، تا زمانی که دوشاخه را جدا نکرده اید، مواد تهیه شده را تخلیه نکنید.

۱۲. تیغه ها بسیار تیز هستند، برای جلوگیری از خطر، برای تمیز کردن تیغه ها آنرا زیر آب بشویید و از تمیز کردن آن ها با دست پرهیز کنید.

۱۳. از استفاده خارج از مصارف ذکر شده خودداری کنید.

۱۴. در صورت آسیب دیدگی سیم برق، به منظور جلوگیری از خطر، تعویض و تعمیر باید توسط شرکت اصلی و افراد متخصص انجام شود. از باز کردن و تعمیر دستگاه اکیدا خودداری کنید و با خدمات پس فروش تماس حاصل نمایید.

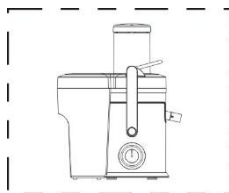
آبمیوه گیری

۱. پیش از استفاده، چک کنید که کلید دستگاه روی حالت

متوقف باشد. با اینکار پیش از قرار دادن اجزا دستگاه شروع

به کار نمی کند و از آسیب و به دستگاه و مصرف کننده

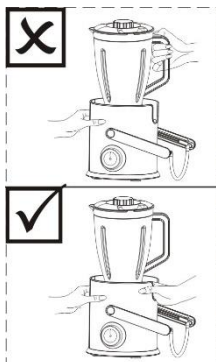
جلوگیری می شود.



۲. قبل از آبیگری، ابتدا توری و چرخنده را محکم در موقعیت خود قرار دهید و هیچ تماس سختی بین توری و درب شفاف وجود نداشته باشد. درب شفاف را قرار دهید، دستگیره را نصب کنید، سپس دستگاه را روشن کنید.
 ۳. برای استفاده، بر اساس راهنما و نمودار دستگاه، اجزای آن را نصب کنید. دوشاخه یا سه شاخه را به پریز برق بزنید، کلید پاور را فشار دهید و اجازه دهید دستگاه به مدت ۵ ثانیه بطور خالی کار کند.
 ۴. سپس سبزیجات یا میوه های آماده را از قسمت ورودی آبمیوه گیری اضافه کنید، بوسیله اهرم پرس، محکم و آهسته به مواد را فشار دهید تا سبزیجات یا میوه آبیگری شود.
 ۵. بدلیل ظرف بزرگ آبمیوه گیری، می توانید سیب یا گلابی را به شکل کامل و بدون نیاز به برش قرار داد سریع و راحت آبیگری کنید.
- توجه: هنگام فشار دادن با اهرم پرس، نیرو باید یکنواخت و غیر مستقیم باشد، نیروی فشار نباید بیش از ۱ کیلوگرم باشد، و ناگهانی باشد، در غیر اینصورت، مقدار آبیگری کاهش می یابد.

مخلوط کن

۱. ابتدا کلید سوئیچ را بررسی کنید که حتما در وضعیت توقف باشد.



۲. واکش آب بندی را در شکاف پایه قرار دهید، ظرف مخلوط کن را در جای خود قرار دهید و ببندید (در جهت عقربه های ساعت برای بستن و در خلاف جهت عقربه های ساعت برای بازکردن) درب ظرف مخلوط کن و ورودی را ببندید.
۳. پایه تیغه مخلوط کن را در جهت عقربه های ساعت بچرخانید (در خلاف جهت عقربه های ساعت برای باز کردن).

برای جدا کردن از قسمت ظرف نگیرید، در اینصورت، ظرف از پایه تیغه جدا می شود و مواد داخل ظرف می ریزد.

همزدن تخم مرغ

تخم مرغ را بدون پوسته داخل ظرف بریزید، آب جوشیده اما خنک شده داخل ظرف اضافه کنید و سپس مقداری آرد اضافه کنید. در پوش را گذاشته و ببندید، با درجه ضعیف به مدت ۱ دقیقه کار کنید.

مخلوط کردن سبزیجات و میوه

برای مخلوط کردن سبزی یا میوه، پس از پوست کندن آن را به صورت برش های کوچک برش دهید، هر بار ۲۵۰ گرم تا ۳۵۰ گرم بگذارید، حتما خنک باشد.

چرخ گوشت

۱. ظرف خرد کن را به پایه تیغه پیچ کنید(در جهت عقربه های ساعت)

۲. برای خرد کردن گوشت، استخوان را جدا کرده و تمیز

بشوید و به قطعات کوچک ۲ سانتی برش دهید. هر بار ۲۰۰

گرم داخل ظرف بریزید. درب ظرف را ببندید. آنها را بر روی

دستگاه اصلی مطابق با نمودار، در جهت عقربه های ساعت

بچرخانید، ظرف چرخ کردن یا خرد کن را با دست خود

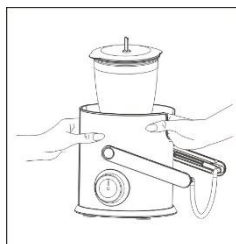
محکم فشار دهید، کلید را برای چرخ کردن روشن کنید.

۳. حین چرخ کردن، مقداری روغن یا طعم دهنده اضافه کنید تا نتایج بهتری ایجاد کند.

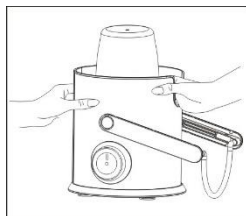
توجه: اگر سرعت چرخش به دلیل مقدار زیاد گوشت یا درگیر شدن تیغه ها کاهش یافت،

لطفاً دستگاه را خاموش و از پریز برق جدا کنید سپس مقدار گوشت را اصلاح کنید و یا

تیغه را آزاد کنید.



آسیاب



۱. ظرف آسیاب برای آسیاب و پودر کردن مواد غذایی خشک شده قابل استفاده است. برای هر بار استفاده ۱۵۰ گرم از مواد خشک را داخل ظرف قرار دهید. درب ظرف را محکم و در جهت عقربه های ساعت ببندید؛ آنها را طبق نمودار روی دستگاه اصلی در جهت عقربه های ساعت چرخانده و نصب کنید. محکم ظرف را با دستتان فشار دهید و کلید را برای آسیاب کردن روشن کنید.

۲. هنگام آسیاب کنید، گردو و سایر مواد روغنی، یک قاشق شکر گرانول داخل ظرف اضافه کنید تا نتیجه بهتری حاصل شود.

مدت زمان کار کردن

این دستگاه با کلید دکمه ای برای روشن/خاموش کردن و کلید چرخشی برای تنظیم سرعت (درجه ۱ برای ضعیف و ۵ برای قوی) طراحی شده است. پیشنهاد می کنیم برای شروع از درجه ۱ استفاده کنید، سپس یک درجه مناسب برای آب میوه گیری انتخاب کنید. برای مخلوط کردن سبزیجات، میوه، شیر سويا، درجه قوی و برای مخلوط کردن تخم مرغ، درجه ضعیف را انتخاب کنید. برای مدت زمان کار کردن با دستگاه، پس از ۱ دقیقه استفاده، ۱ دقیقه توقف کنید و سپس مجدد استفاده کنید. پس از اینکه ۳ بار اینکار را تکرار کردید برای ۱۵ دقیقه استراحت دهید تا موتور دستگاه خنک شود. با اینکار عمر مفید دستگاه طولانی می شود و دستگاه با عملکرد بهتری کار می کند.

نگهداری و نظافت

۱. موتور همواره باید خشک و تمیز باشد.
۲. اگر برای مدت طولانی از دستگاه استفاده نمی کنید، لطفاً دستگاه را در محیطی خشک و تهویه شده نگهداری کنید، تا از رطوبت و کپک زدن موتور جلوگیری شود.

۳. بدنه اصلی دستگاه را نشویید و فقط با پارچه مرطوب پاک کنید. سایر اجزاء را می توان مستقیماً زیر آب بشویید: مانند اهرم پرس، درب ها، قسمت میانی و ظرف ها، مخزن تفاله و روکش نازل آبمیوه.
۴. برای تمیز کردن ظرف مخلوط کن، ظرف را با مقداری آب گرم و ماده شوینده پر کنید، روی دستگاه نصب کنید، درپوش را بگذارید، کلید را فشار دهید تا ۳۰ ثانیه مخلوط شود، سپس با آب تمیز بشویید.
۵. هر ماه برای روان بودن چرخش تیغه ها، پایه تیغه مخلوط کن/خرد کن/آسیاب را جدا کنید و چند قطره روغن خوراکی روی محور تیغه بریزید.

برای اطلاعات بیشتر به سایت رسمی برناکو مراجعه نمایید.

WWW.BERNACO.IR