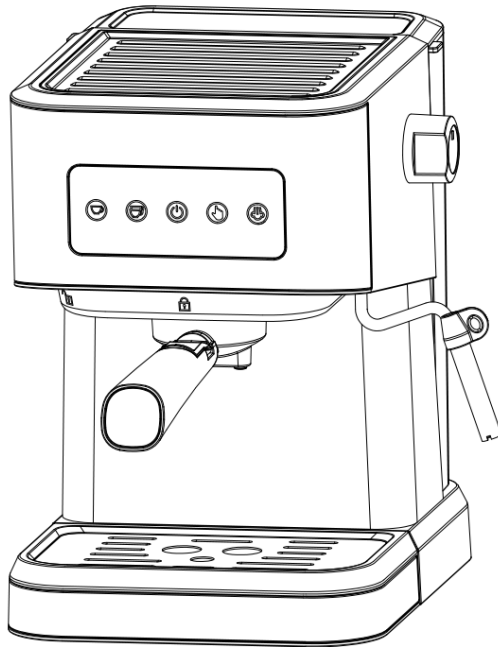




دفترچه راهنمای اسپرسو ساز

مدل BCM2042



پیش از استفاده دفترچه را بطور کامل مطالعه نمایید.

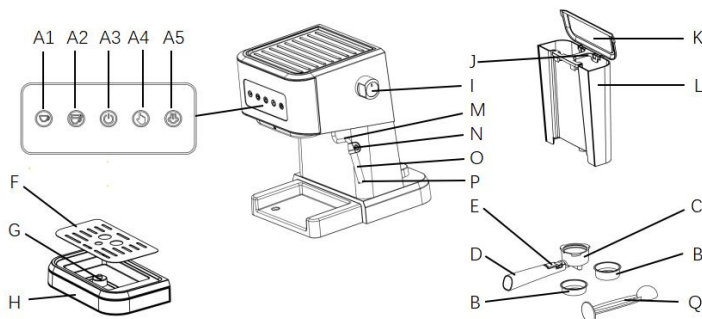
## مراقبت های مهم

پیش از استفاده دستگاه های برقی و الکتریکی موارد زیر را بررسی کنید:

۱. دستورالعمل ها بطور کامل مطالعه شود.
۲. پیش از استفاده ولتاژ دستگاه را با ولتاژ برق شهری چک کنید.
۳. برای جلوگیری از اتصالی، آتش سوزی و حوادث ناگوار برای مصرف کنندگان، اکیدا از زیر آب بردن و شستن سیم برق دستگاه خودداری کنید.
۴. سیم برق دستگاه را در هنگام تمیز کردن و زمان هایی که از دستگاه استفاده نمی شود، از پریش برق جدا کنید.
۵. از استفاده کردن دستگاه در صورت وجود خرابی سیم و یا هر بخش دیگر دستگاه خودداری و برای رفع ایراد و خرابی به فروشگاه معتبر و یا نمایندگی های مجاز شرکت مراجعه نمایید.
۶. استفاده از لوازم جانبی خارج از دستورالعمل دستگاه، توصیه نمی شود.
۷. دستگاه را روی سطحی صاف و ثابت قرار دهید و از آویزان بودن سیم دستگاه خودداری کنید.
۸. از تماس نداشتن سیم دستگاه با سطوح داغ اطمینان حاصل نمایید.
۹. دستگاه را در مجاورت شعله و آتش و یا روی سطوح داغ قرار ندهید.
۱۰. برای کشیدن دستگاه از برق، از کشیدن سیم آن خودداری کنید و از قسمت دوشاخه بکشید.
۱۱. دستگاه را برای مصارف توصیه نشده استفاده نکنید و در مکانی خشک قرار دهید.
۱۲. در مکان هایی که کودکان حضور دارند، مداوم بر عملکرد دستگاه نظارت داشته باشید.
۱۳. مراقب بخار داغ دستگاه باشید.
۱۴. مراقب باشید به سطوح داغ دستگاه دست نزنید.
۱۵. حواستان باشد که دستگاه بدون آب کار نکند.
۱۶. کیف فلزی (پرتافیلتر) را هنگام کار کردن دستگاه جدا نکنید.
۱۷. قبل از روشن کردن دستگاه آن را به برق بزنید و فقط بعد از زدن دکمه خاموش دستگاه را از برق بکشید.

۱۸. کودکان بالای ۸ سال، افراد معلول و افراد دارای اختلال های روانی تنها در صورت نظارت بزرگسالان و یا آموزش دستورالعمل ها می توانند از دستگاه استفاده نمایند. از بازی کردن کودکان با دستگاه جلوگیری نمایید. تمیز کردن و نگهداری دستگاه توسط کودکان صورت نگیرد مگر کودکان بالای ۸ سال و زیر نظر افراد بزرگسال.
۱۹. در مکان های بالای صفر درجه از دستگاه استفاده و نگهداری کنید.
۲۰. این دستگاه را در مصارف خانگی و مصارف مشابه استفاده نمایید. از قبیل:
- آشپزخانه کارکنان فروشگاه ها و دفاتر و سایر محیط های کاری
  - برای استفاده مسافران در هتل ها و مسافرخانه ها و سایر مکان های مشابه
۲۱. در صورتیکه قصد دارید برای مدتی طولانی از دستگاه استفاده نکنید. آن را روشن کنید و به مدت ۳ دقیقه اجازه دهید تا بخار آن خارج شود و سپس دستگاه را خاموش کرده و رها کنید.
۲۲. در صورتیکه حین کار کردن دستگاه را خاموش کنید، بخار باقیمانده همچنان از دستگاه خارج می شود تا زمانی که دکمه خاموش کردن بخار را بزنید.
۲۳. دستگاه را در محیط های باز استفاده نکنید.
۲۴. این دفترچه و دستورالعمل ها را نگه دارید.

### قسمت های مختلف دستگاهتان را بشناسید



A	(دکمه کاپ ۱، دکمه کاپ ۲، دکمه پاور، دکمه تنظیم دستی، دکمه بخار) کنترل پنل		
A1	(برای شات تک/سینگل) دکمه ۱ کاپ	A2	(برای شات دوبل/دابل) دکمه ۲ کاپ
A3	دکمه پاور	A4	دکمه تنظیم دستی
A5	دکمه بخار		

B	کاپ های استیل	C	پرتافیلتر
D	دسته پرتافیلتر	E	گیره پرتافیلتر
F	صفحه سینی قابل جابجایی	G	درب شناور (نشانگر پر بودن سینی)
H	سینی چکه	I	دکمه تنظیم بخار/آب داغ
J	دستگیره مخزن آب	K	درب مخزن آب
L	مخزن آب	M	لوله بخار
N	دستگیره لوله بخار	O	روکش لوله بخار
P	نازل بخار(کف)	Q	تمپر و قاشق اندازه گیری

### پیش از اولین استفاده و آماده سازی:

برای اینکه اولین کاپ قهوه تان طعم و مزه عالی داشته باشد، پیشنهاد می کنیم که دستگاه را از قبل گرم و تست کنید. بهتر است که از آب تصفیه شده استفاده کنید.

۱. درب مخزن را باز کنید و مخزن را تا درجه ماکسیمم پر کنید. سپس مخزن را با دقت در قسمت مخصوص به خود جا بزنید.

۲. کاپ را داخل قیف (پرتافیلتر) قرار دهید. بدون اینکه قهوه داخل آن ریخته باشید. سپس پرتافیلتر را در قسمت مخصوص جا بزنید. برای اینکار ابتدا از قسمت "UNLOCK" جا بزنید و سپس در خلاف جهت عقربه های ساعت بچرخانید تا به قسمت "LOCK" برسد.



۳. یک ماگ یا لیوان را روی سینی قرار دهید و چک کنید که دکمه کنترل بخار در قسمت خاموش OFF باشد.

۴. دستگاه را به برق بزنید و دکمه پاور را فشار دهید، چراغ پاور روشن می شود و دکمه های ۱کاپ، ۲کاپ و تنظیم دستی چشمک زدن می زند و دستگاه شروع به گرم شدن می کند. زمانی که دستگاه گرم شد چراغ دکمه های ۱کاپ، ۲کاپ و تنظیم دستی ثابت می شود.

۵. دکمه تنظیم دستی را فشار دهید، دستگاه به مدت ۳۰ ثانیه آب پمپاژ می کند. آب پمپاژ شده از مسیرها عبور کرده و داخل ماگ یا لیوان میریزد و بدین ترتیب دستگاه تمیز می شود. ماگ را خالی کنید و این روند را برای حداقل ۳ بار تکرار کنید. نازل بخار را داخل لیوان یا ماگ قرار دهید و به آرامی دکمه بخار را بچرخانید تا آب تمام شود. برای ۳۰ ثانیه دکمه بخار را در حالت باز نگه دارید و سپس بطور کامل ببندید. در هنگام انجام دادن این پروسه احتیاط کنید، زیرا آب با شدت داخل لیوان میریزد و بخار آب پخش می شود. پس از این مراحل دستگاه برای درست کردن قهوه و اسپرسو آماده است.

**نکته:** در صورتی که اجازه ندهید پروسه گرم شدن کامل شود و پیش از آن دکمه های ۱ کاپ، ۲ کاپ و یا تنظیم دستی را بزنید، دیگر پمپ کار نمی کند.

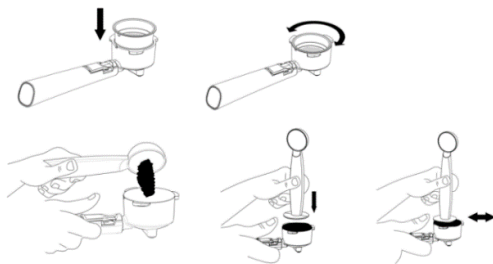
هنگامی که آب در حال خارج شدن است، قبل از پر شدن لیوان، دکمه تنظیم دستی را مجدد فشار دهید تا بلافاصله پمپاژ آب متوقف شود.

ممکن است برای بار اول و یا پس از یک مدتی طولانی استفاده نکردن از دستگاه، هنگام پمپاژ آب صدایی ایجاد شود. این صدا طبیعی است زیرا دستگاه در حال تخلیه هوا است. بعد از حدود ۲۰ ثانیه صدا قطع می شود.

با دکمه تنظیمات دستی دستگاه برای ماکسیمم ۱۲۰ ثانیه کار می کند و اگر طی این زمان فرآیند دیگری را انتخاب نکنید دستگاه خودکار متوقف می شود.

## درست کردن اسپرسو

۱. پرتافیلتر را ساعتگرد بچرخانید و از دستگاه جدا کنید. بوسیله قاشق مخصوص، به میزان مناسب داخل کاپ قهوه بریزید. یک قاشق قهوه آسیاب شده برای درست کردن یک فنجان اسپرسو کامل مناسب است. سپس با استفاده از تمپر قهوه را محکم فشرده کنید.



۲. چک کنید کاپ به درستی داخل پرتافیلتر جا خورده باشد. سپس پرتافیلتر را از قسمت "UNLOCK" جا زده و خلاف عقربه های ساعت بچرخانید تا به قسمت "LOCK" برسد.



۳. یک فنجان مخصوص اسپرسو را روی سینی دستگاه قرار دهید.

۴. پس از آنکه دستگاه گرم شد، دکمه ۱ کاپ یا ۲ کاپ را بزنید، دستگاه شروع به عصاره گیری می کند. زمان عصاره گیری برای حالت ۱ کاپ ۱۵ ثانیه و برای حالت ۲ کاپ ۲۵ ثانیه است.

در صورتی که تمایل دارید میزان قهوه مورد نظر خود را داشته باشید، دکمه تنظیم دستی را فشار دهید. زمانی که میزان قهوه مورد نظرتان درست شد مجدد همان دکمه را فشار دهید تا عصاره گیری متوقف شود. زمان عصاره گیری با تنظیمات دستی ماکسیمم ۱۲۰ ثانیه است و اگر طی این زمان فرآیند دیگری انجام نگیرد دستگاه خودکار متوقف می شود.

۵. پس از اتمام، پرتافیلتر را در جهت عقربه ساعت بچرخانید و تفاله قهوه را از داخل کاپ خالی کنید. برای جدا نشدن کاپ از قیف، گیره آنرا را بالا آورده و به کاپ فشار دهید.

۶. اجازه دهید تا همه چیز خنک شود، سپس زیر آب گرفته و بشویید.

**اخطار:** زمانی که از حالت تنظیم دستی استفاده می کنید، بدون نظارت دستگاه را رها نکنید.

## آماده کردن آب جوش

زمانی که دستگاه گرم شود (آماده برای درست کردن قهوه)، چراغ قهوه ساز روشن می ماند. سپس دکمه ۱ کاپ و یا ۲ کاپ را بزنید تا پمپ آب شروع به کار کند. دکمه تنظیم بخار را بچرخانید و روی آب جوش "Hot water" تنظیم کنید. با اینکار آب جوش شروع به خارج شدن از لوله بخار می کند. برای متوقف کردن آن مجدد دکمه ۱ کاپ یا ۲ کاپ را فشار دهید و دکمه تنظیم بخار را روی حالت خاموش "OFF" قرار دهید. از این قابلیت می توانید برای گرم کردن نوشیدنی، درست کردن چای و همچنین برای خنک کردن دستگاه استفاده کنید.

## درست کردن کاپوچینو / کف شیر

برای درست کردن کاپوچینو لازم است که روی فنجان اسپرسو خود کف شیر اضافه کنید. برای اینکار:

۱. ابتدا یک کاپ بزرگ اسپرسو را طبق دستورالعمل درست کردن اسپرسو که پیش تر گفته شد، درست کنید. دقت کنید که دکمه تنظیم بخار روی حالت خاموش باشد.

۲. دکمه بخار را فشار دهید و منتظر بمانید تا چراغ آن ثابت شود.

بدانید: در حین کار چراغ مربوط به بخار روشن و خاموش می شود تا به دمای مناسب برسد.

۳. در یک لیوان به ازای هر فنجان کاپوچینو ۱۰۰ الی ۲۵۰ میلی لیتر شیر بریزید. بهتر است که شیر را با دمای یخچال استفاده کنید و داغ نباشد.

بدانید: برای انتخاب سایز لیوان شیر در نظر داشته باشید که حجم شیر تا ۲ برابر افزایش می یابد. پس لیوانتان قطر کمتر از  $70+/-5mm$  نداشته باشد و ارتفاع آن به اندازه کافی بلند باشد.

۴. به آرامی دکمه بخار را خلاف عقربه های ساعت بچرخانید. بخار یا همان کف شیر آماده شده و از قسمت مخصوص آن خارج می شود.

بدانید: برای درست کردن کف شیر بهتر، دکمه بخار را برای تقریباً ۱۰ تا ۱۵ ثانیه در حالت باز بگذارید تا آب جوش اولیه خارج شود و کف شیر حاوی مقدار زیادی آب نباشد.

۵. نازل کف را به اندازه ۱ تا ۲ سانتیمتر درون شیر فرو ببرید، به آرامی دکمه بخار را خلاف عقربه های ساعت بچرخانید. درحالیکه بخار از نازل خارج می شود لیوان شیر را بچرخانید و بالا و پایین کنید.

بدانید: هرگز هنگام خارج شدن بخار به خروجی و نازل دست نزنید. هرگز دکمه بخار را سریع بچرخانید زیرا در مدت زمان کم بخار زیادی درست می شود و اینکار سبب جمع شدن بخار شده و احتمال انفجار وجود دارد.

۶. زمانی که به مقدار مورد نظرتان کف درست شد، دکمه را بچرخانید و روی حالت OFF قرار داده و مجدد دکمه بخار را بزنید تا از حالت بخار خارج شود.

بدانید: لطفا موارد زیر را پس از هربار استفاده از حالت بخار رعایت کنید تا از بسته شدن نازل بخار جلوگیری شود: یک لیوان یا ظرف خالی را زیر نازل قرار دهید، دکمه بخار را بچرخانید و تنظیم دستی را انتخاب کنید، پمپ آب شروع بکار می کند. به مدت ۳۰ ثانیه اجازه دهید آب

از نازل خارج شود. پس از آن مجدد دکمه تنظیم دستی را بزنید تا فرآیند متوقف شود. خروجی و لوله را با اسفنجی خیس سریعاً و با احتیاط تمیز کنید.

۷. کف شیر آماده شده را روی اسپرسو بریزید. برای شیرین کردن کاپوچینو می توانید مقداری پودر کاکائو روی کف شیر بریزید.

۸. دکمه پاور را بزنید. دستگاه را از برق بکشید. همه چراغ های دستگاه خاموش شود. احتیاط: پس از استفاده از قابلیت درست کردن بخار (کف)، دمای دستگاه بسیار بالا می رود و ضروریست تا دستگاه را خاموش کنید و حداقل ۱۰ دقیقه اجازه دهید تا خنک شود و مجدد برای درست کردن قهوه اقدام کنید. همچنین می توانید طبق دستورالعمل درست کردن آب جوش "Hot water" برای خنک کردن دستگاه جلو بروید. اگر بدون خنک کردن دستگاه، مجدد شروع به آماده کردن قهوه کنید سبب میشود قهوه بسوزد و از قسمت قیف و گروپ سرریز شود. هرگز زمانی که از حالت تنظیم دستی استفاده می کنید، دستگاه را بدون نظارت رها نکنید.

اگر حین درست کردن قهوه متوجه شدید که مخزن آب خالیست، بلافاصله دستگاه را خاموش کنید. مخزن را پر کنید به روشی که قبلاً ذکر شد بخار دستگاه را بگیرد و سپس شروع به درست کردن مجدد قهوه کنید. استفاده از دستگاه در حالی که مخزن آب خالی است باعث صدا دادن پمپ و در نهایت خرابی آن می شود.

بدانید: در صورتیکه نازل بخار مسدود شد مراحل زیر را دنبال کنید:

ابتدا تنظیمات بخار را در حالت خاموش OFF قرار دهید و به مدت نیم ساعت اجازه دهید دستگاه خنک شود. سپس چندین بار سوزن یا هر وسیله ای به قطر ۱ میلی متر را داخل لوله بخار فرو ببرید. دکمه بخار را فشار دهید و تنظیم بخار را بچرخانید. چک کنید که پس از ثابت شدن چراغ بخار، دستگاه بطور نرمال بخار تولید می کند. در صورتیکه مراحل بالا نتیجه نداد با کارشناسان و متخصصان خدمات محصول تماس حاصل نمایید.



## قابلیت خاموش شدن خودکار

اگر تا ۲۵ دقیقه دستگاه روشن بماند و کاری با آن انجام نشود بطور خودکار خاموش می شود.

### نگهداری و نظافت

۱. دستگاه را از برق جدا کنید.
  ۲. مطمئن شوید که دستگاه کاملاً خنک شده است.
  ۳. با پارچه یا اسفنج تمیز نمودار به سادگی نازل و بدنه بیرونی دستگاه را تمیز کنید. به وسیله یک وسیله نوک تیز سری نازل و حفره های آن را تمیز کنید. هرگز از سیم یا اسفنج های سفت برای تمیزکاری استفاده نکنید.
  ۴. گروه و مخزن آب را پس از هر بار استفاده بشویید. برای بهتر تمیز کردن گروه و پرتافیلتر پیشنهاد می کنیم که بطور دوره ای پرتافیلتر را بدون قهوه به دستگاه متصل و آن را روشن کنید. برای باز کردن گرفتگی نازل پرتافیلتر از یک برس یا مسواک تمیز استفاده کنید. در صورتیکه از دستگاه خود برای مدتی طولانی استفاده نخواهید کرد بهتر است که پرتافیلتر به دستگاه متصل نباشد تا عمر واشرها کوتاه نشود.
  ۵. صفحه و سینی چکه قابل جدا شدن را از دستگاه جدا و با یک پارچه یا اسفنج مرطوب تمیز کنید.
  ۶. شما باید پس از هر بار استفاده از قابلیت بخار، نازل و قسمت های مربوط به بخار را سریعاً تمیز کنید، البته پس از خنک شدن دستگاه! زیر نازل یک لیوان قرار دهید و طبق روشی که قبلاً آموزش داده شد شیر مانده در لوله و نازل را خارج کنید. روکش نازل را خارج کنید و زیر آب گرم بگیرید. برای باز کردن گرفتگی نازل ها از یک تکه سیم یا سوزن نازک استفاده کنید. **اخطار:** بخار دستگاه بسیار داغ است مراقب باشید که دچار آسیب نشوید.
- بدانید: از تمیز کردن دستگاه با الکل یا سایر ضد عفونی کننده ها خودداری کنید. از شستن لوازم خانگی زیر آب خودداری کنید. لوازم جانبی دستگاه خود را در ماشین ظرفشویی نشویید.

### رسوب زدایی دستگاه

۱. دستگاه را از برق جدا کنید.
۲. مطمئن شوید که دستگاه کاملاً خنک شده است.

۳. مخزن آب و سینی چکه را جدا کنید.
۴. داخل مخزن را با آب و محلول رسوب زدا تا خط MAX پر کنید. (نسبت اندازه آب و محلول را مطابق با دستورالعمل روی آن دنبال کنید). اکیدا از استفاده از محلول های صنعتی بجای محلول های مناسب مصرف خانگی خودداری کنید.
۵. مخزن و سینی چکه را مجدد متصل کنید.
۶. یک ظرف خالی زیر نازل قهوه قرار دهید تا محلول رسوب زدا داغ داخل آن بریزد.
۷. دستگاه را به برق وصل کنید.
۸. دکمه پاور را بزنید و منتظر بمانید تا چراغ ۱ کاپ، ۲ کاپ و تنظیم دستی ثابت شود.
۹. نازل را داخل لیوان گذاشته و به آرامی کلید بخار را بچرخانید تا آب جوش خارج شود.
۱۰. تا زمانی که لیوان پر شود ادامه دهید.
۱۱. اینکار را تا زمانی که کل آب مخزن خالی شود ادامه دهید.
۱۲. بلافاصله مخزن را با آب تمیز پر کنید و فرآیند را تکرار کنید تا دستگاه را شستشو دهد.

## رفع مشکل

علایم	علت	رفع مشکل
قطعات فلزی مخزن زنگ زده است	از رسوب زدا مناسب استفاده نشده. ممکن است سبب خوردگی قطعات فلزی شده باشد.	از رسوب زدای مناسب استفاده کنید.
از زیر قهوه ساز آب نشت می کند.	ظرفیت سینی چکه پر شده است.	سینی را خالی کنید.
	قهوه ساز خراب شده است.	به نمایندگی مجاز مراجعه نمایید.
	هنگامی که مخزن را جدا می کنید مقداری آب از آن باقی میماند.	از آنجایی که این مورد بدلیل جابجایی رخ میدهد، ایراد از دستگاه نیست.

	لبه فیلتر پودر قهوه مانده است.	آن را تمیز کنید.
آب از قسمت بیرونی فیلتر نشت می کند.	پرتافیلتر به درستی وصل نشده یا بخوبی چرخانده نشده است.	مجدد با دقت آن را نصب کرده و بخوبی بچرخانید.
	همان لحظه کف درست کرده اید یا دکمه بخار بدلیل بالا بودن دمای دستگاه عمل نکرده است	اجازه دهید دستگاه خنک شود و مجدد کار کنید.
طعم اسیدی (سرکه) در قهوه اسپرسو وجود دارد.	رسوبات معدنی به درستی تمیز نشده است.	طبق دستورالعمل "پیش از اولین استفاده" دستگاه را چندین بار تمیز کنید.
	پودر قهوه تان برای مدتی طولانی در محیطی گرم و مرطوب نگهداری شده و خراب شده است.	از قهوه تازه استفاده کنید و قهوه های خود را در محیطی خنک و خشک نگهداری کنید. پس از هر بار استفاده درب بسته آن را محکم ببندید و در یخچال نگه داری کنید تا تازه بماند.
قهوه ساز کار نمی کند.	بخوبی به برق وصل نیست.	سیم برق را به درستی به پریز برق وصل کنید، اگر دستگاه همچنان کار نمی کند، لطفاً برای تعمیر با مرکز خدمات مجاز تماس بگیرید.
بخار نمی تواند کف درست کند.	چراغ کف شیر روشن نشده است.	فقط پس از روشن شدن چراغ کف شیر میتوان از بخار برای درست کردن کف استفاده کرد.
	ظرف شیر خیلی بزرگ است یا شکل آن مناسب نیست.	از ظرف بلند و باریک استفاده کنید.
	از شیر بدون چربی استفاده کرده اید.	از شیر پرچرب یا نیمه چرب استفاده کنید.
	داخل نازل و لوله بخار تمیز نیست.	پس از هر بار استفاده نازل را با اسفنجی مرطوب تمیز کنید.

در صورتی که موفق به یافتن علت مشکل نشدید، از باز کردن دستگاه خودداری کنید و به نمایندگان و کارشناسان معتبر مراجعه نمایید.

### دفع زباله سازگار با محیط زیست

شما می توانید به حفاظت از محیط زیست کمک کنید!

لطفاً به یاد داشته باشید که تجهیزات الکتریکی ناکارآمد را به مراکز دفع زباله مناسب تحویل دهید.



---

برای اطلاعات بیشتر به سایت رسمی برناکو مراجعه نمایید.

**WWW.BERNACO.IR**